



CAME



UK

КОНТРОЛЬ ДОСТУПУ

RVM21

ІНСТРУКЦІЯ ДО ПРОГРАМНОГО ЗАБЕЗПЕЧЕННЯ

n° doc. 119RT35

rev. 3

08/2015

pag. 1 di 20

ЗМІСТ

перед початком роботи

- 📁 Установка програмного забезпечення с. 2
- 📁 Попередні дії с. 3
- 📁 Налаштування нової системи або зміна існуючої с. 4
- 📁 Вікна конфігурації с. 5

конфігурація системи

- 📁 Вікно конфігурації системи - опис с. 6
- 📁 Звичайний тип входу с. 7
- 📁 Подвійний тип входу с. 8
- 📁 Інтервал часу с. 9
- 📁 Час АРВ с. 9
- 📁 Кількість користувачів с. 9
- 📁 Світлофор с. 10
- 📁 Пароль с. 10
- 📁 Управління реле с. 10

конфігурація користувачів

- 📁 Вікно конфігурації користувача - опис с. 11
- 📁 Відображення користувачів с. 12
- 📁 Новий користувач с. 13
- 📁 Мастер-карта с. 14
- 📁 Попередня оплата с. 15
- 📁 Управління кредитами с. 16
- 📁 АРВ с. 17
- 📁 Виходи реле с. 18
- 📁 Диференційована система випуску с. 19

друкування

- 📁 Друк конфігурацій с. 20

Установка програмного забезпечення

Для роботи в режимі «На лінії» (On Line, з управлінням від персонального комп'ютера) необхідно установити програмне забезпечення з компакт-диска, який входить у комплект Rbm21. По завершенні установки ретельно дотримуйтесь наведених на цьому диску інструкцій.

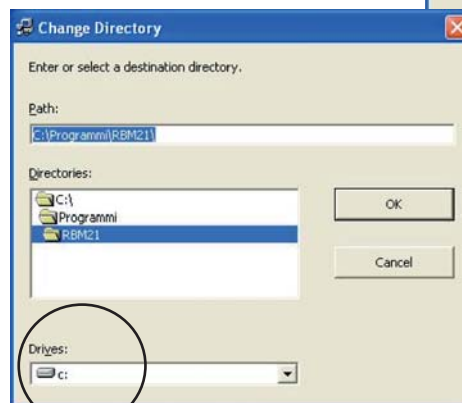
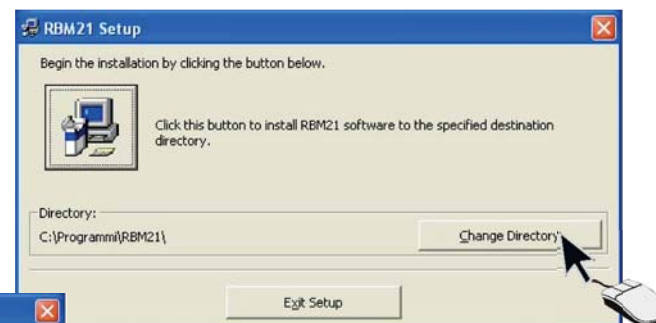
Мінімальні вимоги до системи:

- операційна система Windows Xp Professional / Windows 7 Professional / Windows 8 Professional;
- послідовний порт RS232 (за відсутністю рекомендується використовувати адаптер-конвертер USB / RS232, встановивши відповідні драйвери).

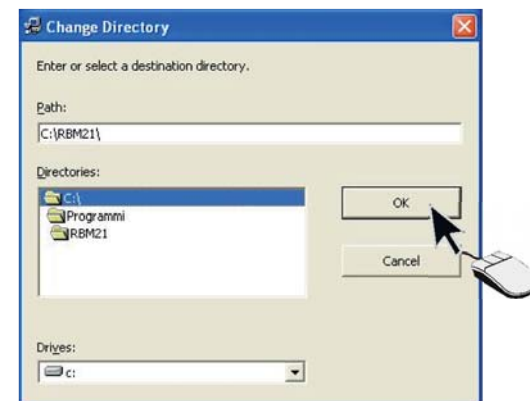
УВАГА! Для Windows 7 та Windows 8 рекомендується змінити установку програмного забезпечення з автоматичної на безпосередній, створивши нову папку на локальному диску C:\.

Вставте компакт-диск у дисковод і зачекайте появи вікна установки (або самостійно запустіть файл setup.exe з папки RBM21_vxx\Install, якщо файл збережено на локальному диску вашого ПК).

Дотримуйтесь всіх інструкцій та погоджуйтесь з вибором дій, які з'являються на екрані і стосуються інсталяції програми.



Ім'я папки для установки програми можна змінювати.



ПЕРЕД ПОЧАТКОМ РОБОТИ

- Установка програмного забезпечення
- Попередні дії
- Налаштування нової системи або зміна існуючої
- Вікна конфігурації

КОНФІГУРАЦІЯ СИСТЕМИ

- Вікно конфігурації системи - опис
- Звичайний тип входу
- Подвійний тип входу
- Інтервал часу
- Час АРВ
- Кількість користувачів
- Світлофор
- Пароль
- Управління реле

КОНФІГУРАЦІЯ КОРИСТУВАЧІВ

- Вікно для конфігурації користувачів - опис
- Відображення користувачів
- Новий користувач
- МАСТЕР-карта
- Попередня оплата
- Управління кредитами
- АРВ
- Виходи реле
- Диференційована система випуску

ДРУКУВАННЯ

- Друк конфігурацій



CAME

RBM21

ПЕРЕД ПОЧАТКОМ РОБОТИ

- Установка програмного забезпечення
- Попередні дії
- Налаштування нової системи або зміна існуючої
- Вікна конфігурації

КОНФІГУРАЦІЯ СИСТЕМИ

- Вікно конфігурації системи - опис
- Звичайний тип входу
- Подвійний тип входу
- Інтервал часу
- Час АРВ
- Кількість користувачів
- Світлофор
- Пароль
- Управління реле

КОНФІГУРАЦІЯ КОРИСТУВАЧІВ

- Вікно для конфігурації користувачів - опис
- Відображення користувачів
- Новий користувач
- МАСТЕР-карта
- Попередня оплата
- Управління кредитами
- АРВ
- Виходи реле
- Диференційована система випуску

ДРУКУВАННЯ

- Друк конфігурацій

n° doc. 119RT35

rev. 3

08/2015

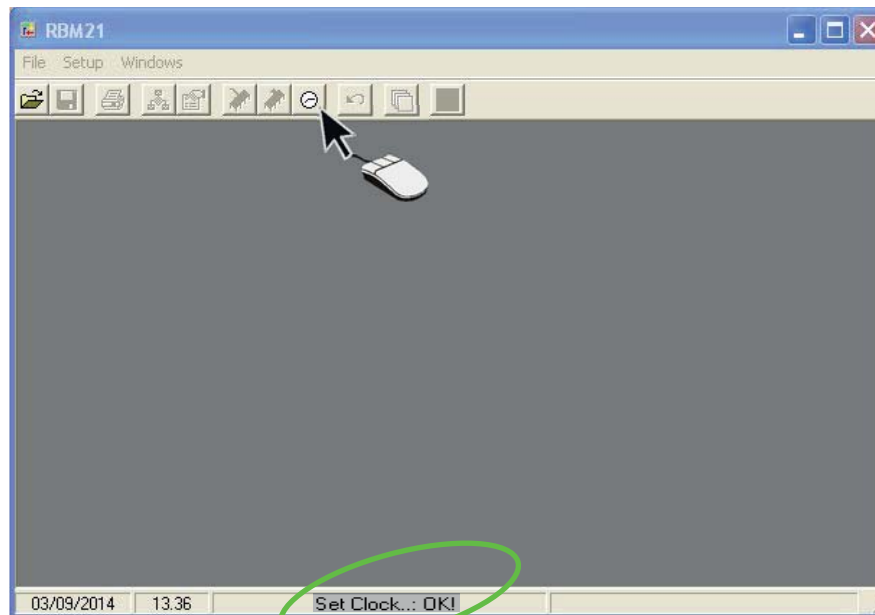
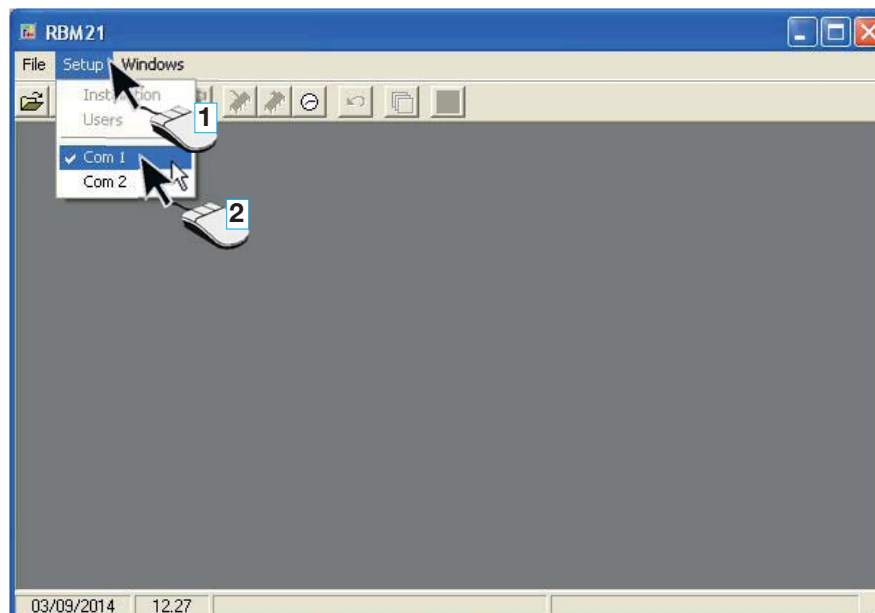
pag. 3 di 20

Попередні дії

Після інсталяції та запуску програми переконайтесь у тому, що послідовний порт (*Com1* за промовчанням) вибрано правильно...

...та налаштуйте годинник системи.

Примітка: поява повідомлення «Помилка передачі даних» вказує на те, що послідовний порт вибрано неправильно.





CAME

RBM21

ПЕРЕД ПОЧАТКОМ РОБОТИ

- Установка програмного забезпечення
- Попередні дії
- Налаштування нової системи або зміна існуючої
- Вікна конфігурації

КОНФІГУРАЦІЯ СИСТЕМИ

- Вікно конфігурації системи - опис
- Звичайний тип входу
- Подвійний тип входу
- Інтервал часу
- Час АРВ
- Кількість користувачів
- Світлофор
- Пароль
- Управління реле

КОНФІГУРАЦІЯ КОРИСТУВАЧІВ

- Вікно для конфігурації користувачів - опис
- Відображення користувачів
- Новий користувач
- МАСТЕР-карта
- Попередня оплата
- Управління кредитами
- АРВ
- Виходи реле
- Диференційована система випуску

ДРУКУВАННЯ

- Друк конфігурацій

n° doc. 119RT35

rev. 3

08/2015

pag. 4 di 20

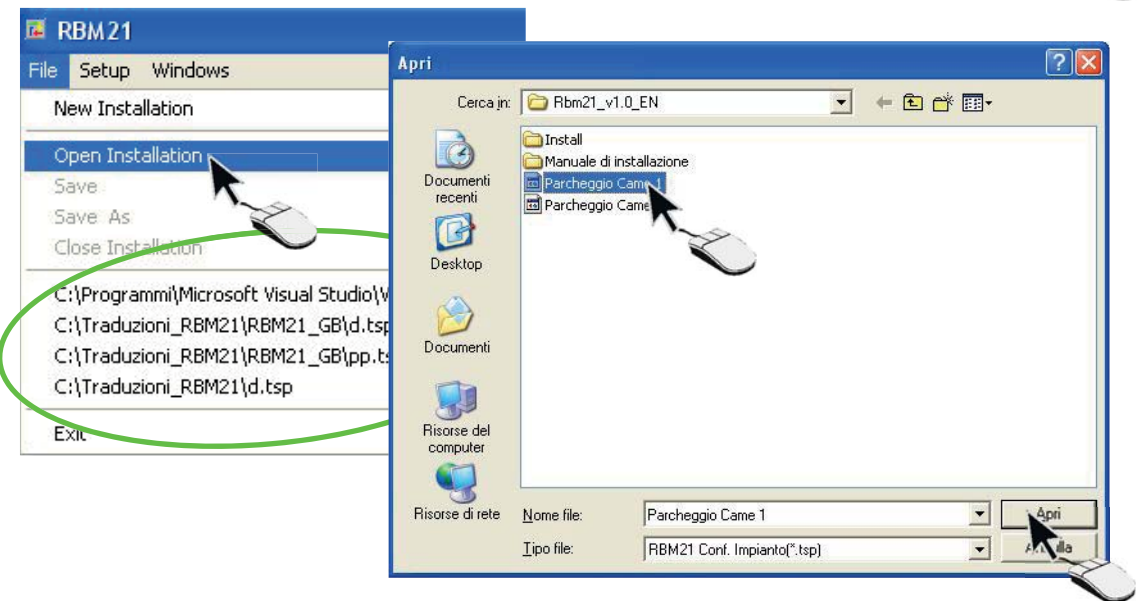
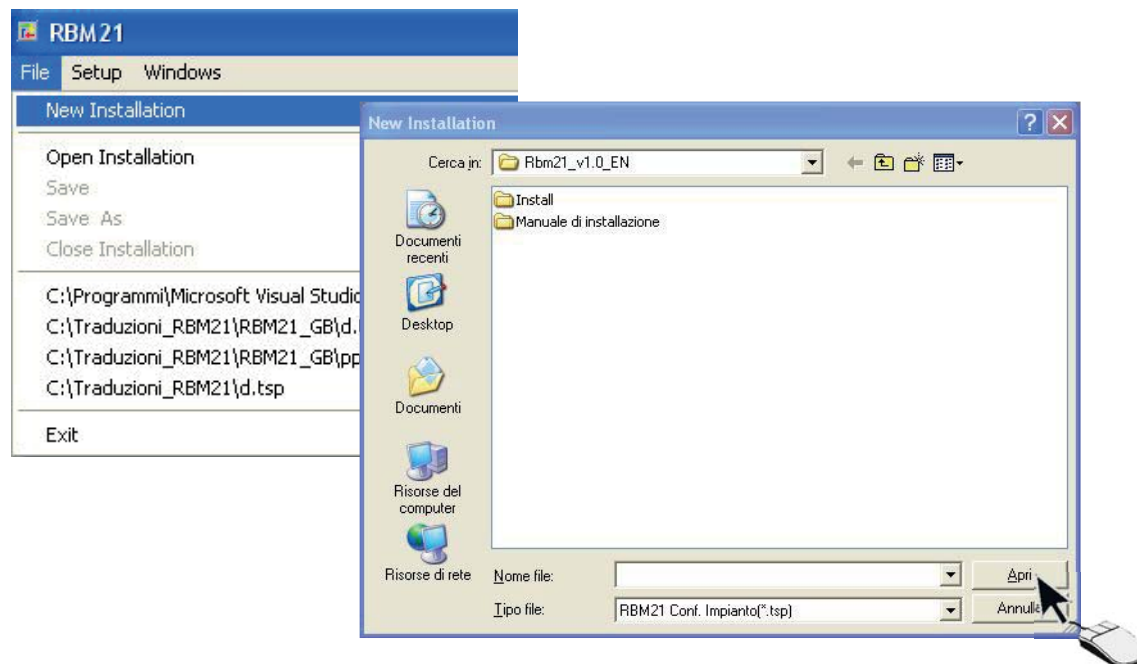
Конфігурація нової системи або зміна існуючої

Завершивши попередні дії, розпочніть конфігурацію нової системи: зайдіть в меню **Файл**, нажміть **Нова система** та введіть *Ім'я файлу* ...

... або для внесення змін до існуючої системи виберіть її в списку програми (або в меню **Файл**, де з'являться 4 останніх створених або змінених файлів).

Примітка: при виборі команди **Нова система** або **Відкрити систему** програмне забезпечення відкриє папку інсталяції програми `C:\RBM21` (якщо в процесі установки її не було змінено). Місце на жорсткому диску для нових файлів або для відкриття вже існуючих можна обирати за бажанням.

Примітка: при виході з програми завжди натискайте **Закрити систему** в меню **Файл**.





RBM21

- ПЕРЕД ПОЧАТКОМ РОБОТИ
- Установка програмного забезпечення
 - Попередні дії
 - Налаштування нової системи або зміна існуючої
 - Вікна конфігурації

КОНФІГУРАЦІЯ СИСТЕМИ

- Вікно конфігурації системи - опис
- Звичайний тип входу
- Подвійний тип входу
- Інтервал часу
- Час APB
- Кількість користувачів
- Світлофор
- Пароль
- Управління реле

КОНФІГУРАЦІЯ КОРИСТУВАЧІВ

- Вікно для конфігурації користувачів - опис
- Відображення користувачів
- Новий користувач
- МАСТЕР-карта
- Попередня оплата
- Управління кредитами
- APB
- Виходи реле
- Диференційована система випуску

ДРУКУВАННЯ

- Друк конфігурацій

n° doc. 119RT35

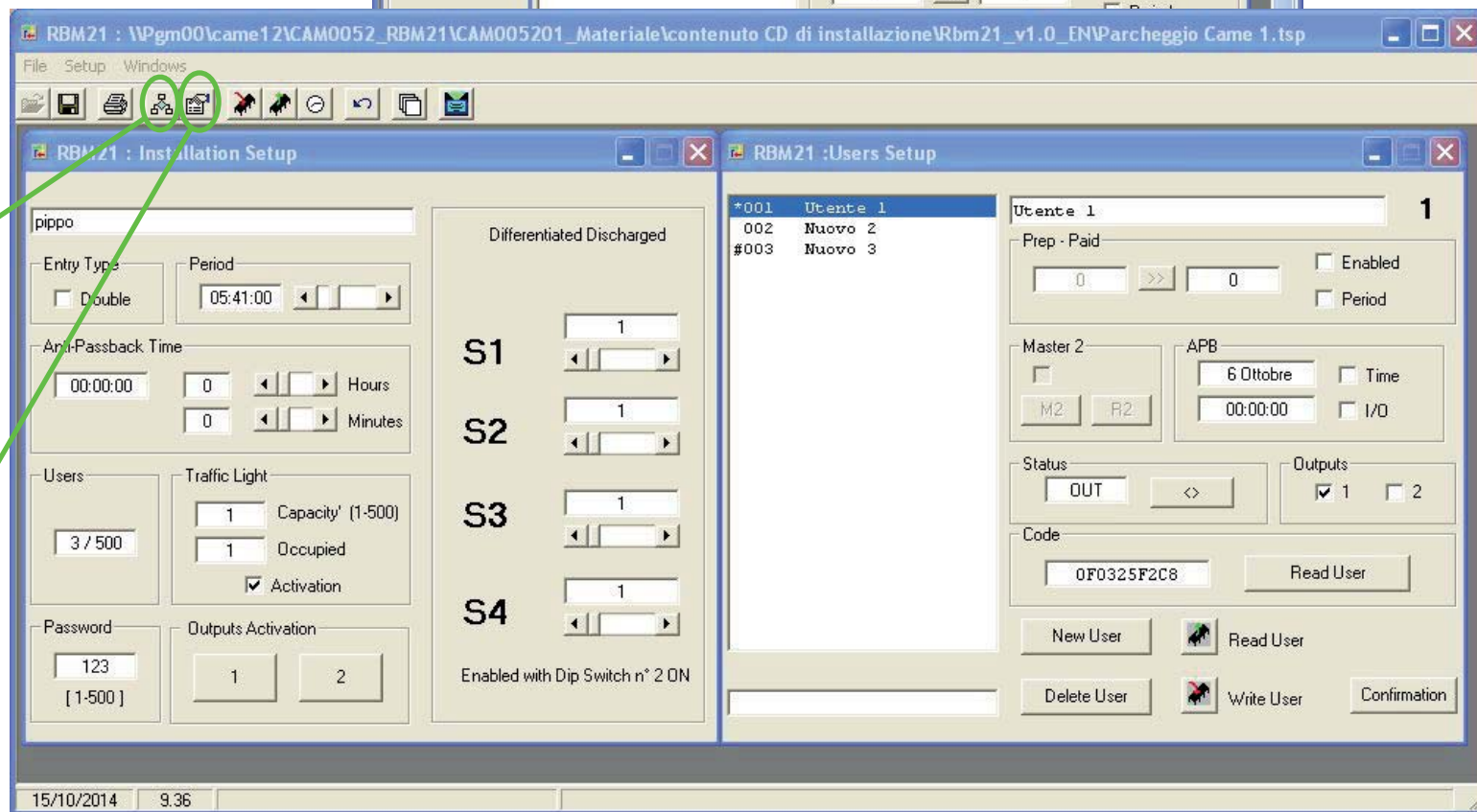
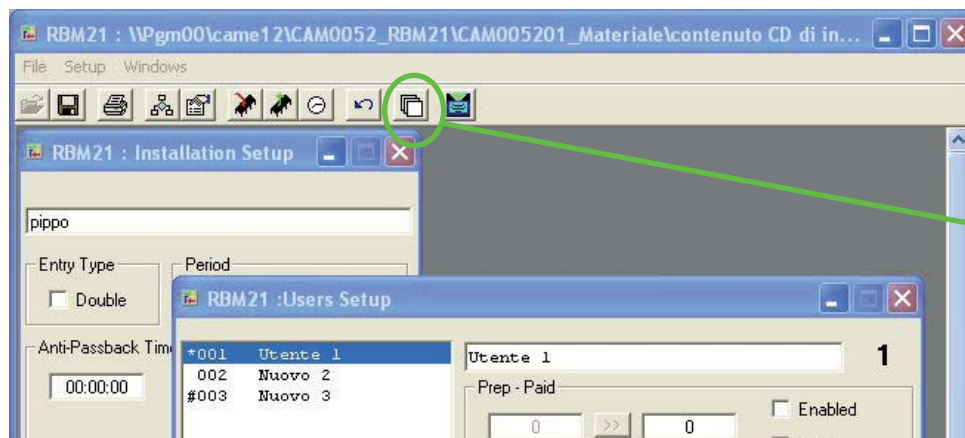
rev. 3

08/2015

pag. 5 di 20

Вікна конфігурації

В програмі є вікна для конфігурації системи та користувачів. Щоб відкрити два вікна разом, натисніть на значок *Відкрити вікна*, в іншому випадку натисніть окремо на значок *Конфігурація системи* та *Конфігурація користувача* і перейдіть з одного вікна в інше.





Вікно конфігурації - опис

Опис вікна конфігурації системи:

A - Поле для введення імені системи: можна залишити вже вказане ім'я (це назва файлу, вибрана при створенні **Нової системи**), або змінити за бажанням; ім'я файлу залишиться без змін.

B - Тип входу

Поле для вибору типу входу.

C - Інтервал часу

Поле для встановлення часу, який відповідатиме одиниці кредита.

D - Час АРВ

Поле для установки інтервалу часу, після якого знову дозволяється входити в систему.

E - Кількість користувачів

Поле відображення кількості активних користувачів (карт), внесених до системи.

F - Світлофор

Поле для підключення та настройки світлофора.

G - Пароль

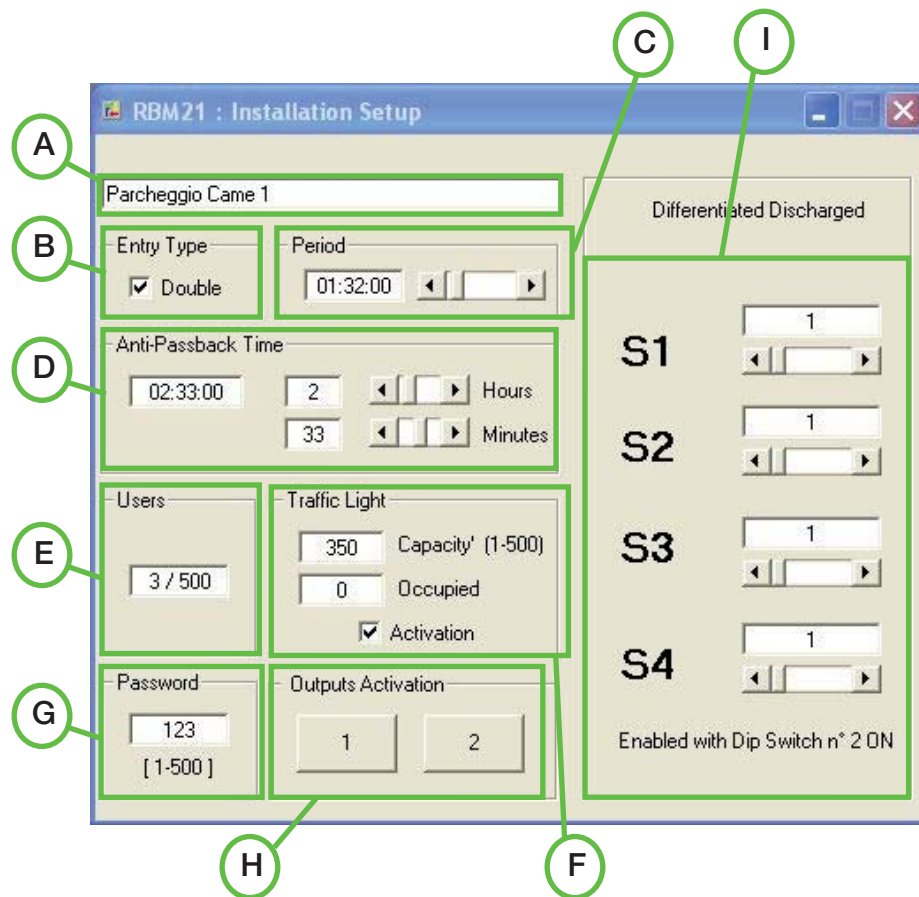
Поле для відображення та зміни пароля.

H - Управління реле

Кнопки для управління реле.

I - Диференційована система випуску

Поле настройки кредитів на різних датчиках.



ПЕРЕД ПОЧАТКОМ РОБОТИ

- Установка програмного забезпечення
- Попередні дії
- Налаштування нової системи або зміна існуючої
- Вікна конфігурації

КОНФІГУРАЦІЯ СИСТЕМИ

- Вікно конфігурації системи - опис
- Звичайний тип входу
- Подвійний тип входу
- Інтервал часу
- Час АРВ
- Кількість користувачів
- Світлофор
- Пароль
- Управління реле

КОНФІГУРАЦІЯ КОРИСТУВАЧІВ

- Вікно для конфігурації користувачів - опис
- Відображення користувачів
- Новий користувач
- МАСТЕР-карта
- Попередня оплата
- Управління кредитами
- АРВ
- Виходи реле
- Диференційована система випуску

ДРУКУВАННЯ

- Друк конфігурацій

n° doc. 119RT35

rev. 3

08/2015

pag. 6 di 20



RBM21

ПЕРЕД ПОЧАТКОМ РОБОТИ

- Установка програмного забезпечення
- Попередні дії
- Налаштування нової системи або зміна існуючої
- Вікна конфігурації

КОНФІГУРАЦІЯ СИСТЕМИ

- Вікно конфігурації системи - опис
- Звичайний тип входу
- Подвійний тип входу
- Інтервал часу
- Час АРВ
- Кількість користувачів
- Світлофор
- Пароль
- Управління реле

КОНФІГУРАЦІЯ КОРИСТУВАЧІВ

- Вікно для конфігурації користувачів - опис
- Відображення користувачів
- Новий користувач
- МАСТЕР-карта
- Попередня оплата
- Управління кредитами
- АРВ
- Виходи реле
- Диференційована система випуску

ДРУКУВАННЯ

- Друк конфігурації

n° doc. 119RT35

rev. 3

08/2015

pag. 7 di 20

Звичайний тип входу

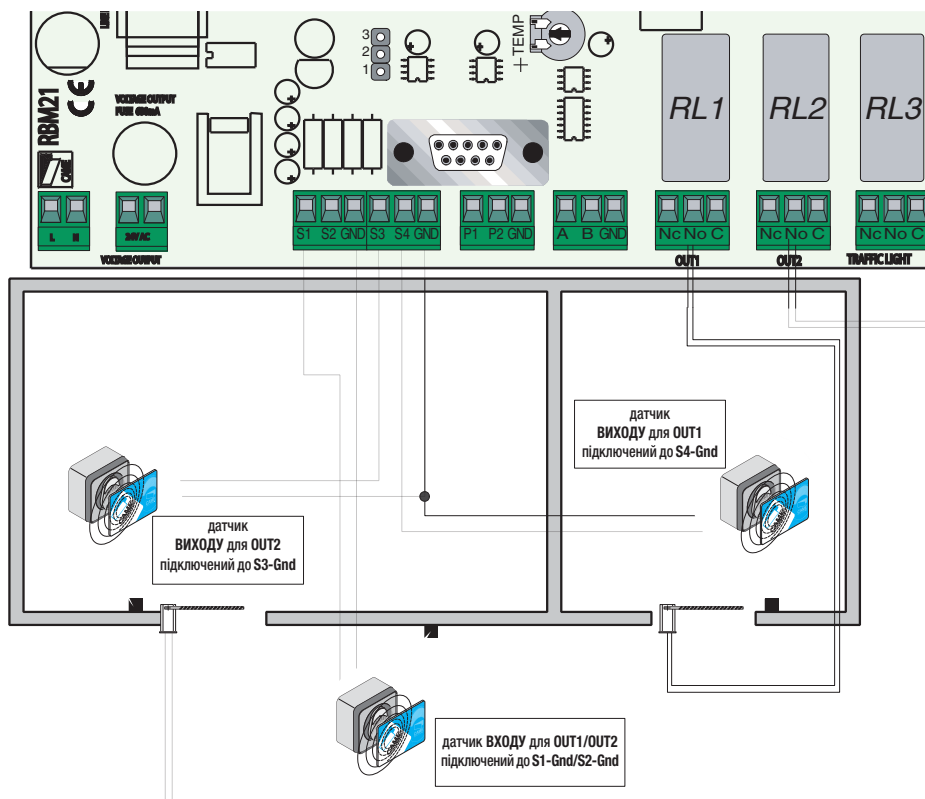
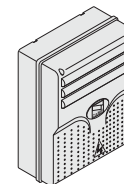
Якщо залишити без змін *Тип входу*, встановлений Rbm21 (режим *Подвійний* не вибрано), датчики, підключені до контактів S1/S2-Gnd та S3/S4-Gnd, можуть активувати реле RL1, RL2 окремо або разом; вибір реле потрібно зробити під час запам'ятовування карти в *КОНФІГУРАЦІЇ КОРИСТУВАЧІВ>ВИХОДИ РЕЛЕ*.

В даному випадку програма сама визначає, який пристрій активувати з певною картою.

Примітка: через датчики, підключені до контактів S1-Gnd та S2-Gnd, програмне забезпечення завжди отримує інформацію про ВХІД, а через контакти S3-Gnd та S4-Gnd — про ВИХІД. Це дозволяє програмному забезпеченню виконувати розрахунки *ПЕРЕДОПЛАТИ*, функції *AntiPassBack (АРВ)*, *РОБОТИ СВІТЛОФОРА* та відображення *СТАНУ СИСТЕМИ*.

Entry Type

Double



Не забудьте **зберегти та занести** в систему Rbm21 кожний вибір та/або зміну, зроблену в цьому та інших розділах *КОНФІГУРАЦІЇ СИСТЕМИ!*





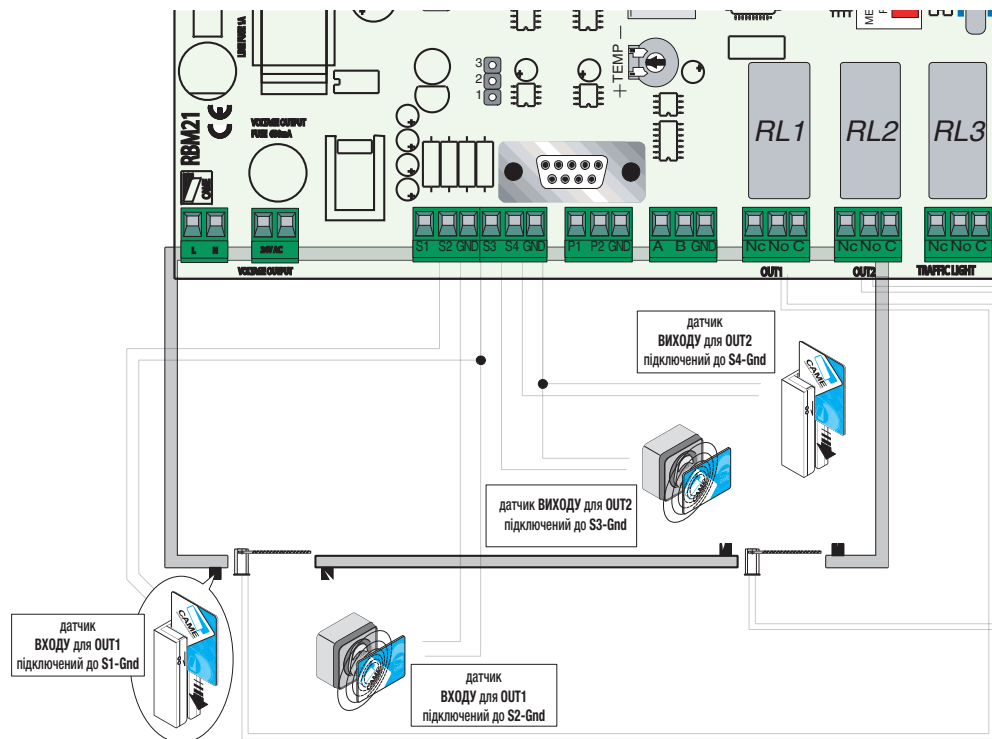
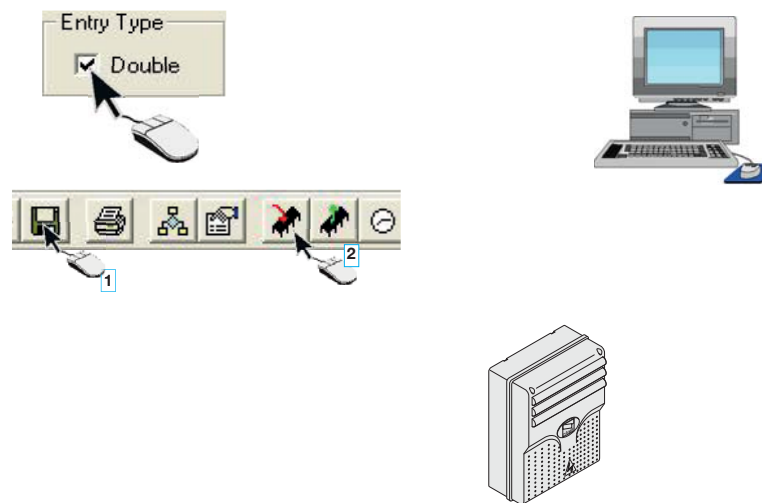
Подвійний тип входу

При виборі *Подвійного типу входу* датчики Rbm21, підключені до контактів S1/S2-Gnd, зумовлюють включення реле RL1 і відповідне керування пристроєм, підключеним до OUT1. Аналогічне підпорядкування діє на датчики, підключені до контактів S3/S4-Gnd, для реле RL2 та OUT2.

Така функція підходить для систем, де **ВХІД** та **ВИХІД** регулюються двома окремими автоматиками, з'єднаними відповідно з OUT 1 та OUT2.

Примітка: через датчики, підключені до контактів S1-Gnd та S2-Gnd, програмне забезпечення завжди отримує інформацію про ВХІД, а через контакти S3-Gnd та S4-Gnd — про ВИХІД. Це дозволяє програмному забезпеченню виконувати розрахунки **ПЕРЕДОПЛАТИ**, функції **AntiPassBack (АРВ)**, **РОБОТИ СВІТЛОФОРА** та відображення **СТАНУ СИСТЕМИ**.

У наведеному прикладі зображено систему, в якій використовуються магнітні та проксиміті-карти.



ПЕРЕД ПОЧАТКОМ РОБОТИ

- Установка програмного забезпечення
- Попередні дії
- Налаштування нової системи або зміна існуючої
- Вікна конфігурації

КОНФІГУРАЦІЯ СИСТЕМИ

- Вікно конфігурації системи - опис
- Звичайний тип входу
- Подвійний тип входу
- Інтервал часу
- Час АРВ
- Кількість користувачів
- Світлофор
- Пароль
- Управління реле

КОНФІГУРАЦІЯ КОРИСТУВАЧІВ

- Вікно для конфігурації користувачів - опис
- Відображення користувачів
- Новий користувач
- МАСТЕР-карта
- Попередня оплата
- Управління кредитами
- АРВ
- Виходи реле
- Диференційована система випуску

ДРУКУВАННЯ

- Друк конфігурацій

n° doc. 119RT35

rev. 3

08/2015

pag. 8 di 20



CAME

RBM21

ПЕРЕД ПОЧАТКОМ РОБОТИ

- Установка програмного забезпечення
- Попередні дії
- Налаштування нової системи або зміна існуючої
- Вікна конфігурації

КОНФІГУРАЦІЯ СИСТЕМИ

- Вікно конфігурації системи - опис
- Звичайний тип входу
- Подвійний тип входу
- Інтервал часу
- Час APB
- Кількість користувачів
- Світлофор
- Пароль
- Управління реле

КОНФІГУРАЦІЯ КОРИСТУВАЧІВ

- Вікно для конфігурації користувачів - опис
- Відображення користувачів
- Новий користувач
- МАСТЕР-карта
- Попередня оплата
- Управління кредитами
- APB
- Виходи реле
- Диференційована система випуску

ДРУКУВАННЯ

- Друк конфігурацій

n° doc. 119RT35

rev. 3

08/2015

pag. 9 di 20

Інтервал часу

В системах платного доступу, які передбачають розрахунок через передоплату, виберіть у вкладці час та встановіть інтервал для закріплення за одиницею кредиту.

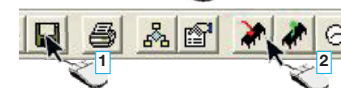
Встановлений час не змінюється від часу доби та діє однаково для користувачів, яким надано доступ на умовах оплати (див. [КОНФІГУРАЦІЯ КОРИСТУВАЧІВ>ПЕРЕДОПЛАТА](#)) .



Час APB

За бажанням можна встановити час для функції APB (тобто час дії заборони повторного проходу після закінчення якого користувач знову може отримати доступ до системи), для цього натисніть на вкладку вибору часу.

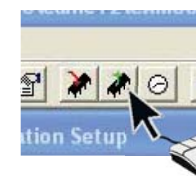
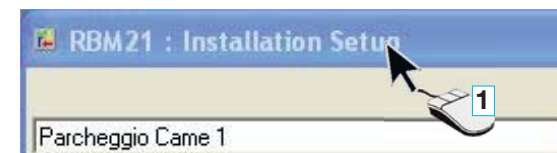
Встановлений час не змінюється від часу доби та діє однаково для користувачів, яким надано тимчасовий доступ APB (див. [КОНФІГУРАЦІЯ КОРИСТУВАЧІВ>APB](#)) .



Кількість користувачів

Це поле показує кількість активних карт (запрограмованих) у системі, включаючи дві МАСТЕР-карти.

Для оновлення показника відкрийте вікно *Конфігурація системи* та зчитайте дані з Rbm21.





CAME

RBM21

ПЕРЕД ПОЧАТКОМ РОБОТИ

- Установка програмного забезпечення
- Попередні дії
- Налаштування нової системи або зміна існуючої
- Вікна конфігурації

КОНФІГУРАЦІЯ СИСТЕМИ

- Вікно конфігурації системи - опис
- Звичайний тип входу
- Подвійний тип входу
- Інтервал часу
- Час АРВ
- Кількість користувачів
- Світлофор
- Пароль
- Управління реле

КОНФІГУРАЦІЯ КОРИСТУВАЧІВ

- Вікно для конфігурації користувачів - опис
- Відображення користувачів
- Новий користувач
- МАСТЕР-карта
- Попередня оплата
- Управління кредитами
- АРВ
- Виходи реле
- Диференційована система випуску

ДРУКУВАННЯ

- Друк конфігурацій

n° doc. 119RT35

rev. 3

08/2015

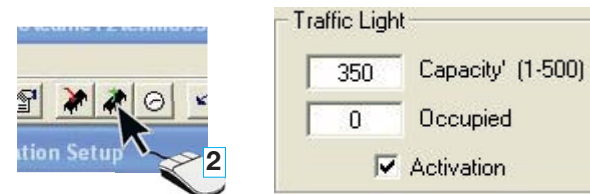
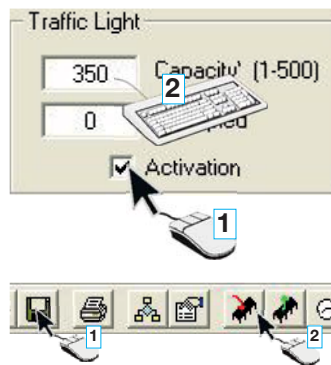
pag. 10 di 20

Світлофор

Після підключення світлофора до контактів ПАРКІНГУ в полі **Світлофор** встановіть позначку на включенні, а потім введіть кількість вільних місць (не більше 500, що відповідає максимальному числу карт системи).

Для перевірки кількості присутніх користувачів в системі відкрийте вікно **Конфігурація системи** та зчитайте дані з Rbm21.

Примітка: для управління користувачем через світлофор необхідно підключити його до AntiPassBack в режимі Вхід/Вихід (див. [КОНФІГУРАЦІЯ КОРИСТУВАЧІВ>АРВ](#)). МАСТЕР-карти не враховуються в кількості присутніх користувачів.



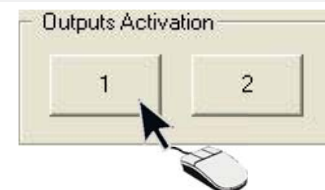
Пароль

Пароль за замовчуванням 123; щоб змінити пароль, наведіть на нього позначку та наберіть номер від 1 до 500.



Управління реле

У цьому полі можна постійно контролювати включення реле. Ця функція належить до системи безпеки та за необхідністю дозволяє управляти пристроями, підключеними до реле 1 і 2 (у випадках втрати карти, аварійних входів та виходів і т.д.) .





RBM21

ПЕРЕД ПОЧАТКОМ РОБОТИ

- Установка програмного забезпечення
- Попередні дії
- Налаштування нової системи або зміна існуючої
- Вікна конфігурації

КОНФІГУРАЦІЯ СИСТЕМИ

- Вікно конфігурації системи - опис
- Звичайний тип входу
- Подвійний тип входу
- Інтервал часу
- Час APB
- Кількість користувачів
- Світлофор
- Пароль
- Управління реле

КОНФІГУРАЦІЯ КОРИСТУВАЧІВ

- Вікно для конфігурації користувачів - опис
- Відображення користувачів
- Новий користувач
- МАСТЕР-карта
- Попередня оплата
- Управління кредитами
- APB
- Виходи реле
- Диференційована система випуску

ДРУКУВАННЯ

- Друк конфігурацій

n° doc. 119RT35

rev. 3

08/2015

pag. 11 di 20

Вікно для конфігурації користувачів - опис

Опис вікна для конфігурації користувачів:

A - Поле для введення імені системи.

B - *Зареєстровані користувачі*

вікно для відображення зареєстрованих користувачів.

C - *Пошук користувачів*

Поле для пошуку користувачів по імені.

D - *Попередня оплата*

Поле для конфігурації передоплати для кожного користувача.

E - *МАСТЕР-карта 2*

Поле для управління другою МАСТЕР-картою.

F - *APB*

Поле для конфігурації типу AntiPassBack для кожного користувача.

G - *Пароль*

Поле для відображення реєстрації присутності або відсутності користувача в системі.

H - *Виходи реле*

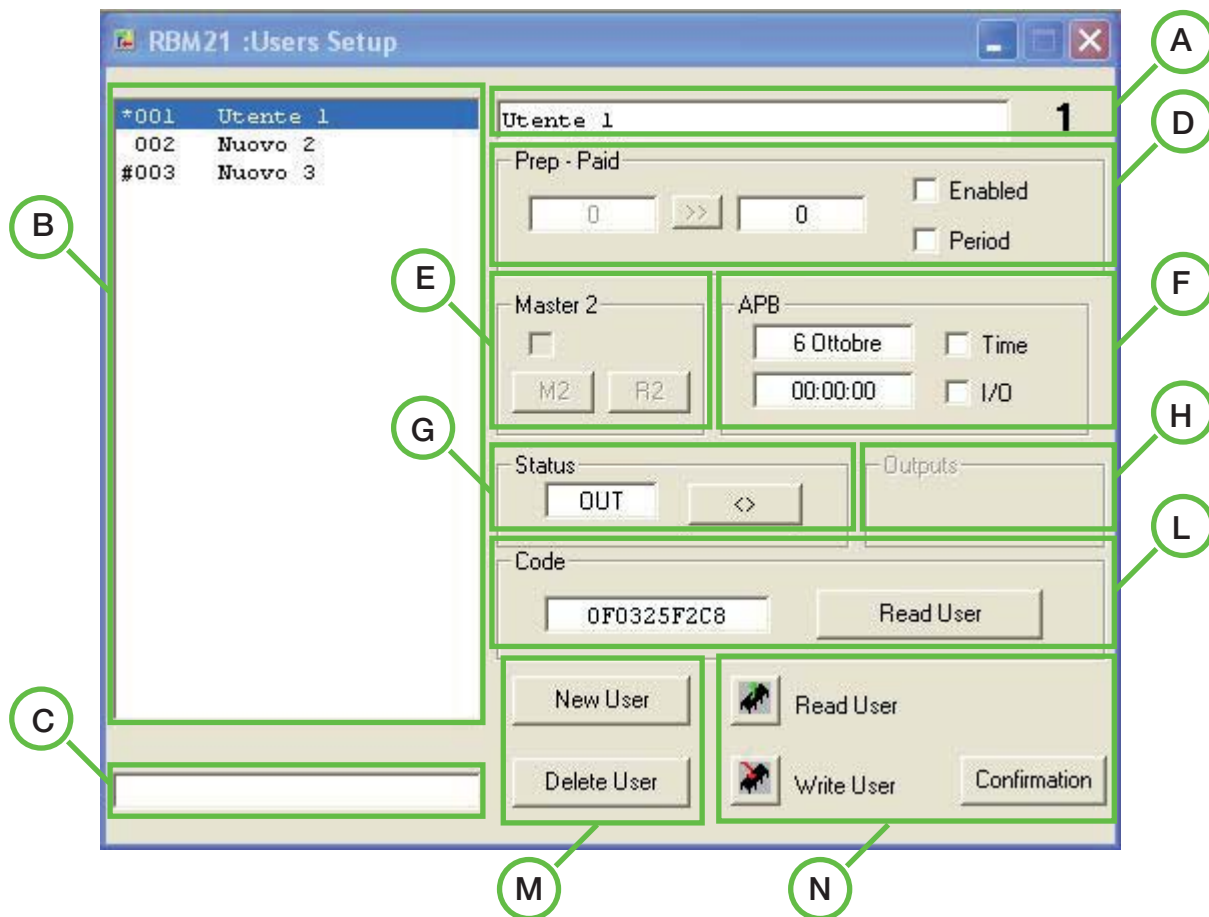
Поле для вибору виходу, який необхідно закріпити за картою.

L - *Код*

Поле відображення коду карти та інформації про неї.

M - Кнопки для додавання або видалення користувачів.

N - Кнопка для відображення, запису та запам'ятовування даних на та з плати Rbm21



ПЕРЕД ПОЧАТКОМ РОБОТИ

- Установка програмного забезпечення
- Попередні дії
- Налаштування нової системи або зміна існуючої
- Вікна конфігурації

КОНФІГУРАЦІЯ СИСТЕМИ

- Вікно конфігурації системи - опис
- Звичайний тип входу
- Подвійний тип входу
- Інтервал часу
- Час АРВ
- Кількість користувачів
- Світлофор
- Пароль
- Управління реле

КОНФІГУРАЦІЯ КОРИСТУВАЧІВ

- Вікно для конфігурації користувачів - опис
- Відображення користувачів
- Новий користувач
- МАСТЕР-карта
- Попередня оплата
- Управління кредитами
- АРВ
- Виходи реле
- Диференційована система випуску

ДРУКУВАННЯ

- Друк конфігурацій

n° doc. 119RT35

rev. 3

08/2015

pag. 12 di 20

Відображення користувачів

У вікні *Конфігурація користувачів* виділяються:

A - вікно для присвоєння імені користувача: ім'я (за бажанням) можна ввести при запам'ятовуванні користувача або в будь-який інший час; після набору імені введіть його в пам'ять, натиснувши *Підтвердження*;

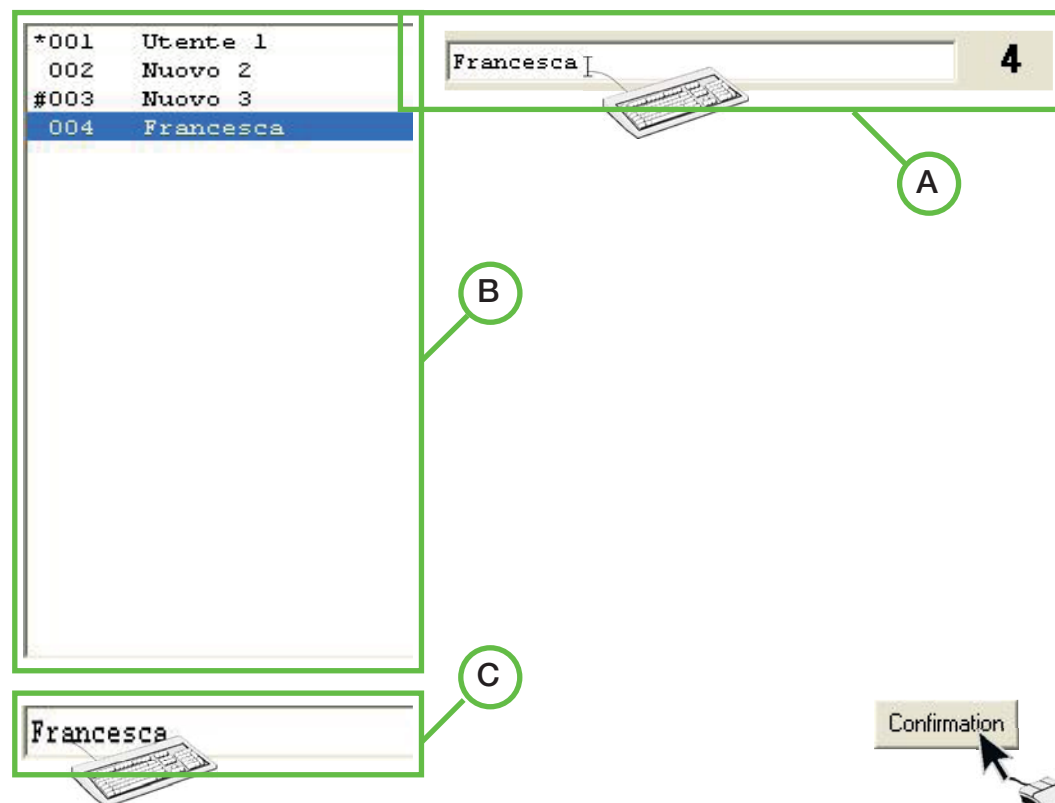
B - вікно для відображення списку всіх користувачів, внесених до пам'яті; символи, які можуть з'явитися поруч з порядковим номером або ім'ям, означають наступне:

* головна МАСТЕР-карта (це завжди перша зареєстрована карта)

друга МАСТЕР-карта (за її допомогою можна в будь-який час активувати або відключити всі наступні карти)

> користувач в даний момент в системі;

C - вікно для пошуку користувача по імені: наберіть повне ім'я або перші кілька букв.



*001	Utente 1
002	Nuovo 2
#003	Nuovo 3
004	Francesca

Francesca

Confirmation

Confirmation



RBM21

ПЕРЕД ПОЧАТКОМ РОБОТИ

- Установка програмного забезпечення
- Попередні дії
- Налаштування нової системи або зміна існуючої
- Вікна конфігурації

КОНФІГУРАЦІЯ СИСТЕМИ

- Вікно конфігурації системи - опис
- Звичайний тип входу
- Подвійний тип входу
- Інтервал часу
- Час АРВ
- Кількість користувачів
- Світлофор
- Пароль
- Управління реле

КОНФІГУРАЦІЯ КОРИСТУВАЧІВ

- Вікно для конфігурації користувачів - опис
- Відображення користувачів
- Новий користувач
- МАСТЕР-карта
- Попередня оплата
- Управління кредитами
- АРВ
- Виходи реле
- Диференційована система випуску

ДРУКУВАННЯ

- Друк конфігурацій

n° doc. 119RT35

rev. 3

08/2015

pag. 13 di 20

Новий користувач

Виконайте дану процедуру для введення нового користувача:

1 - натисніть мишкою на **Новий користувач**;

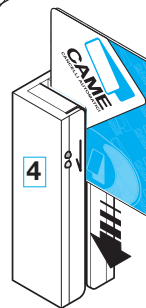
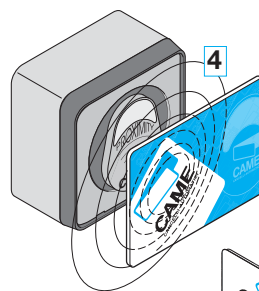
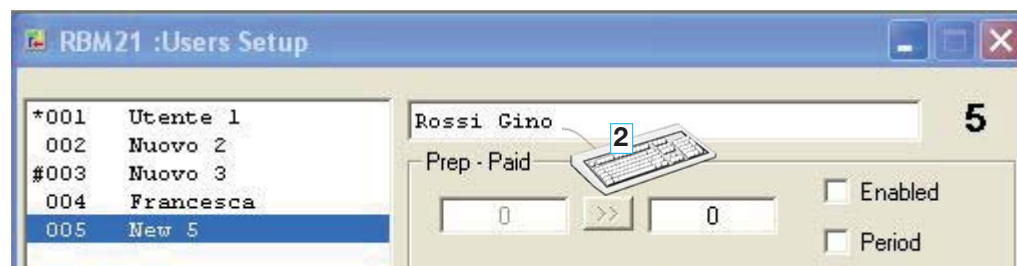
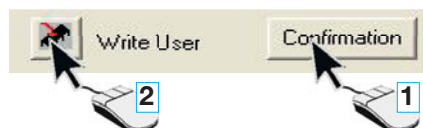
2 - наберіть ім'я;

3 - натисніть мишкою на **Зчитування карти**;

4 - поки йде завантаження даних піднесіть карту до датчика TSP00 (якщо це проксиміті-карта) або проведіть у зчитувачі карт LT001 (якщо це магнітна карта); у разі закінчення часу завантаження, знову натисніть **Зчитування карти**. Після завершення реєстрації у полі **Код** з'явиться код карти;
5 та 6 - підтвердіть та занесіть у Rbm21.

Далі продовжіть настройку інших конфігурацій користувача (див. наступні сторінки)

Не забудьте **підтвердити** та **занести** в систему Rbm21 кожний вибір та/або зміну, зроблену в цьому та інших розділах **КОНФІГУРАЦІЇ КОРИСТУВАЧІВ!**





RBM21

ПЕРЕД ПОЧАТКОМ РОБОТИ

- Установка програмного забезпечення
- Попередні дії
- Налаштування нової системи або зміна існуючої
- Вікна конфігурації

КОНФІГУРАЦІЯ СИСТЕМИ

- Вікно конфігурації системи - опис
- Звичайний тип входу
- Подвійний тип входу
- Інтервал часу
- Час АРВ
- Кількість користувачів
- Світлофор
- Пароль
- Управління реле

КОНФІГУРАЦІЯ КОРИСТУВАЧІВ

- Вікно для конфігурації користувачів - опис
- Відображення користувачів
- Новий користувач
- МАСТЕР-карта
- Попередня оплата
- Управління кредитами
- АРВ
- Виходи реле
- Диференційована система випуску

ДРУКУВАННЯ

- Друк конфігурацій

n° doc. 119RT35

rev. 3

08/2015

pag. 14 di 20

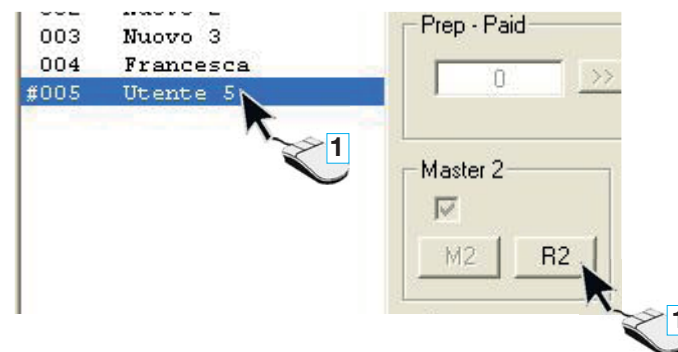
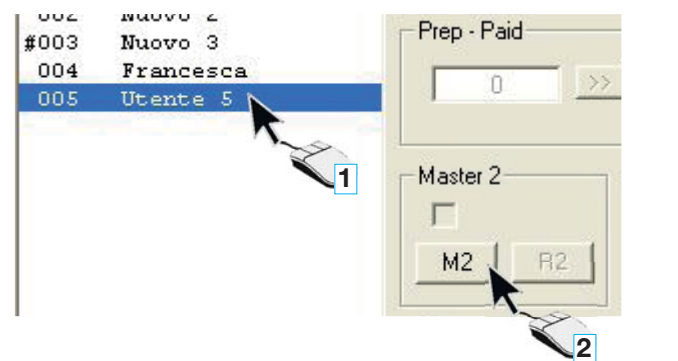
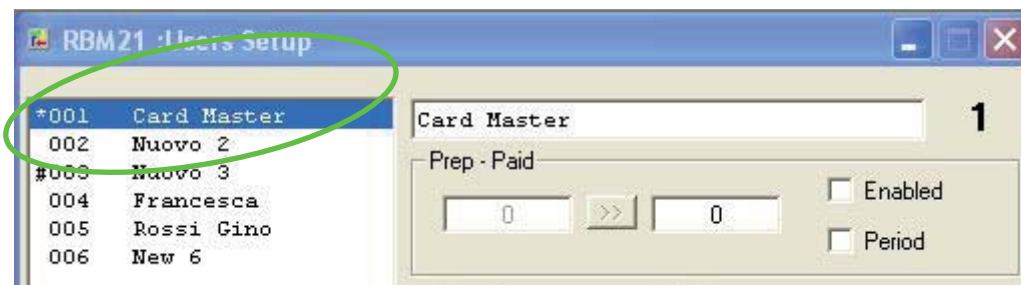
МАСТЕР-карта

МАСТЕР-карти призначені для використання тільки як «пропуск всюди» та для управління системою Rbm21 в режимі «Автономний» (Stand Alone) без підключення до комп'ютеру.

Першу зареєстровану карту система RBM21 завжди програмує як МАСТЕР-карту і не може її замінити.

Однак, у разі потреби, можна легко активувати другу МАСТЕР-карту, вибравши та натиснувши **M2** (**R2** для її видалення). Щоб перезаписати її на ім'я іншого користувача або іншу карту, достатньо повторити процедуру.

Увага! МАСТЕР-карти не призначені для використання з передоплатою або в режимі *AntiPassBack*, з їх допомогою можна тільки зробити вибір виходів реле (при роботі із звичайним типом входу).





CAME

RBM21

ПЕРЕД ПОЧАТКОМ РОБОТИ

- Установка програмного забезпечення
- Попередні дії
- Налаштування нової системи або зміна існуючої
- Вікна конфігурації

КОНФІГУРАЦІЯ СИСТЕМИ

- Вікно конфігурації системи - опис
- Звичайний тип входу
- Подвійний тип входу
- Інтервал часу
- Час APB
- Кількість користувачів
- Світлофор
- Пароль
- Управління реле

КОНФІГУРАЦІЯ КОРИСТУВАЧІВ

- Вікно для конфігурації користувачів - опис
- Відображення користувачів
- Новий користувач
- МАСТЕР-карта
- Попередня оплата
- Управління кредитами
- APB
- Виходи реле
- Диференційована система випуску

ДРУКУВАННЯ

- Друк конфігурацій

n° doc. 119RT35

rev. 3

08/2015

pag. 15 di 20

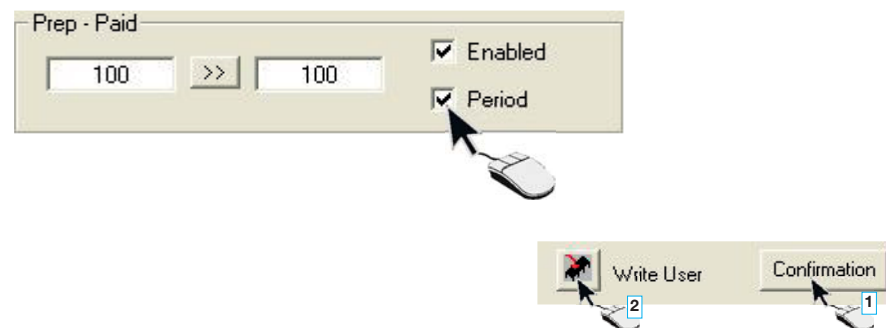
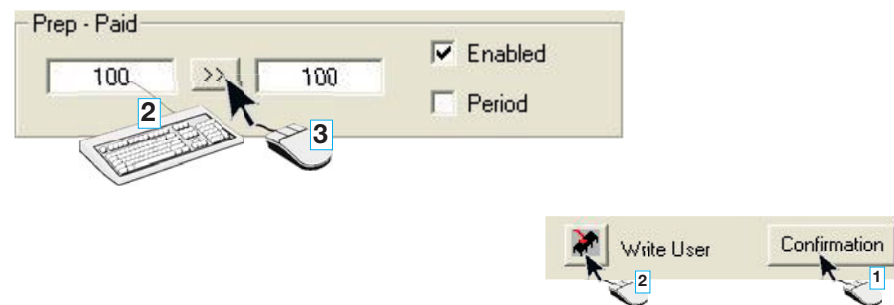
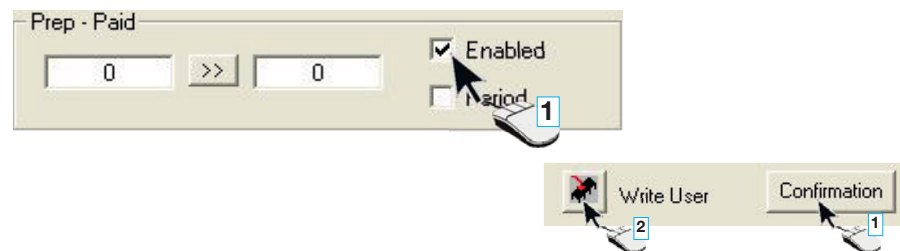
Попередня оплата

Якщо користувач має доступ на умовах оплати, спочатку встановіть позначку на його підключенні, далі в лівому вікні введіть кредити передоплати, а потім натисніть на позначку передачі вправо;

таким чином, за кожний вхід буде зніматися одна одиниця кредиту.

За бажанням кредити можна знімати за певний проміжок часу (визначається в [КОНФІГУРАЦІЯ СИСТЕМИ>ІНТЕРВАЛ ЧАСУ](#)), для цього встановіть позначку на *Кредитні години*.

Підключивши цю функцію, Rbm21 знімає кредитну одиницю за кожний інтервал часу знаходження користувача в системі.





RBM21

ПЕРЕД ПОЧАТКОМ РОБОТИ

- Установка програмного забезпечення
- Попередні дії
- Налаштування нової системи або зміна існуючої
- Вікна конфігурації

КОНФІГУРАЦІЯ СИСТЕМИ

- Вікно конфігурації системи - опис
- Звичайний тип входу
- Подвійний тип входу
- Інтервал часу
- Час АРВ
- Кількість користувачів
- Світлофор
- Пароль
- Управління реле

КОНФІГУРАЦІЯ КОРИСТУВАЧІВ

- Вікно для конфігурації користувачів - опис
- Відображення користувачів
- Новий користувач
- МАСТЕР-карта
- Попередня оплата
- Управління кредитами
- АРВ
- Виходи реле
- Диференційована система випуску

ДРУКУВАННЯ

- Друк конфігурацій

n° doc. 119RT35

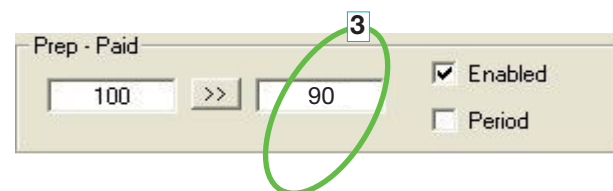
rev. 3

08/2015

pag. 16 di 20

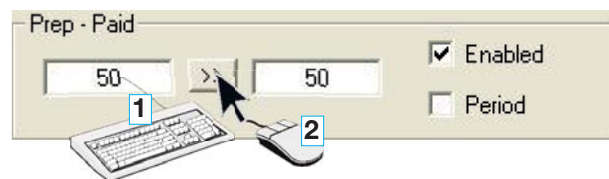
Управління кредитами

Щоб побачити залишок кредитів користувача, виберіть його ім'я зі списку та натисніть *Дані користувача*, інформація з'явиться в правому вікні. Коли залишок дорівнює 0, доступ для користувача припиняється, доступ відновиться із додаванням нових кредитів.



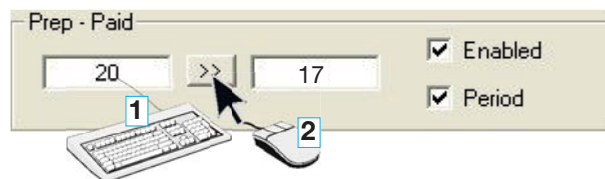
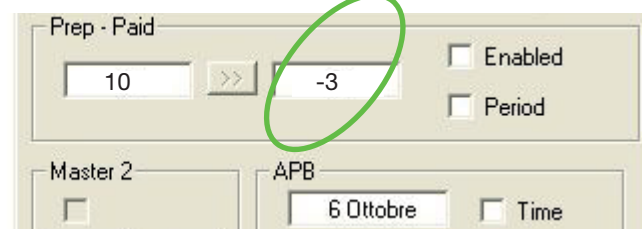
Для додавання кредитів введіть їх кількість й натисніть на позначку передачі вправо, як при процедурі передоплати: нові кредити з'являться одразу.

Примітка: при додаванні кредитів до залишку їх кількість не сумується, залишок анулюється.



В режимі *Передоплати та Кредитні години*, залишок кредитів може стати негативним (якщо користувач залишається в системі протягом тривалого часу), в цьому випадку користувач зможе вийти тільки після додавання нових кредитів (з яких відніметься негативний кредит).

001	Nuovo 1
002	Nuovo 2
003	Nuovo 3
004	Nuovo 4
#005	Nuovo 5





RBM21

ПЕРЕД ПОЧАТКОМ РОБОТИ

- Установка програмного забезпечення
- Попередні дії
- Налаштування нової системи або зміна існуючої
- Вікна конфігурації

КОНФІГУРАЦІЯ СИСТЕМИ

- Вікно конфігурації системи - опис
- Звичайний тип входу
- Подвійний тип входу
- Інтервал часу
- Час APB
- Кількість користувачів
- Світлофор
- Пароль
- Управління реле

КОНФІГУРАЦІЯ КОРИСТУВАЧІВ

- Вікно для конфігурації користувачів - опис
- Відображення користувачів
- Новий користувач
- МАСТЕР-карта
- Попередня оплата
- Управління кредитами
- APB
- Виходи реле
- Диференційована система випуску

ДРУКУВАННЯ

- Друк конфігурацій

n° doc. 119RT35

rev. 3

08/2015

pag. 17 di 20

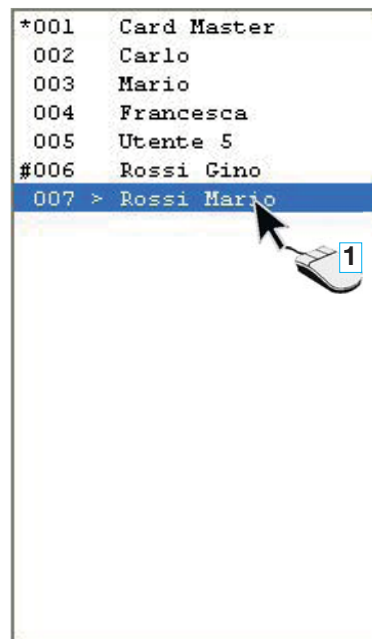
APB (AntiPassBack)

Функція заборони повторного проходу AntiPassBack запобігає неналежному використанню карти (передачі карти іншому користувачеві).

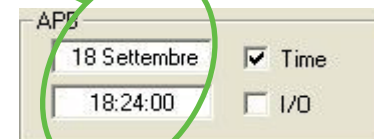
Щоб підключити користувача до функції APB, виберіть режим **Тимчасовий** (тільки один вхід у проміжку часу, встановленому в **КОНФІГУРАЦІЯ СИСТЕМИ>ЧАС APB**) або режим **Вхід/Вихід** (In/Out, система дозволить новий вхід тільки після виходу користувача).

Дата і час, які з'являються у двох полях вікна **APB**, відображають останню зареєстровану дію вибраного користувача в Rbm21 (а вікно **Статус** — його входу чи виходу) та оновлюються при кожному перегляді даних користувача.

Примітка: для оновлення статусу всіх користувачів натисніть на **Перегляд Rbm21** та підтвердіть **Так** запит програми.



дата і час реєстрації останньої дії



реєстрація типу останньої дії:
IN - вхід / OUT - вихід



Увага! RBM21 не зберігає інформацію про попередні дії користувачів.



RBM21

ПЕРЕД ПОЧАТКОМ РОБОТИ

- Установка програмного забезпечення
- Попередні дії
- Налаштування нової системи або зміна існуючої
- Вікна конфігурації

КОНФІГУРАЦІЯ СИСТЕМИ

- Вікно конфігурації системи - опис
- Звичайний тип входу
- Подвійний тип входу
- Інтервал часу
- Час APB
- Кількість користувачів
- Світлофор
- Пароль
- Управління реле

КОНФІГУРАЦІЯ КОРИСТУВАЧІВ

- Вікно для конфігурації користувачів - опис
- Відображення користувачів
- Новий користувач
- МАСТЕР-карта
- Попередня оплата
- Управління кредитами
- APB
- Виходи реле
- Диференційована система випуску

ДРУКУВАННЯ

- Друк конфігурацій

n° doc. 119RT35

rev. 3

08/2015

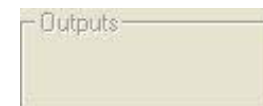
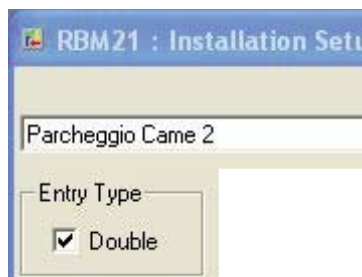
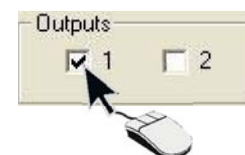
pag. 18 di 20

Виходи реле

При реєстрації нового користувача (або нової карти) із **Типом входу**, вибраним Rbm21 (див. **CONFIGURAZIONE IMPIANTO**), активуйте карту та виберіть реле 1 або реле 2.

Можливо також вибрати обидва реле, наприклад, якщо автоматика підключена до одного виходу, а освітлення до другого.

При зміні вибору на **Подвійний тип входу** вікно для вибору **Виходів** не відкриється.





RBM21

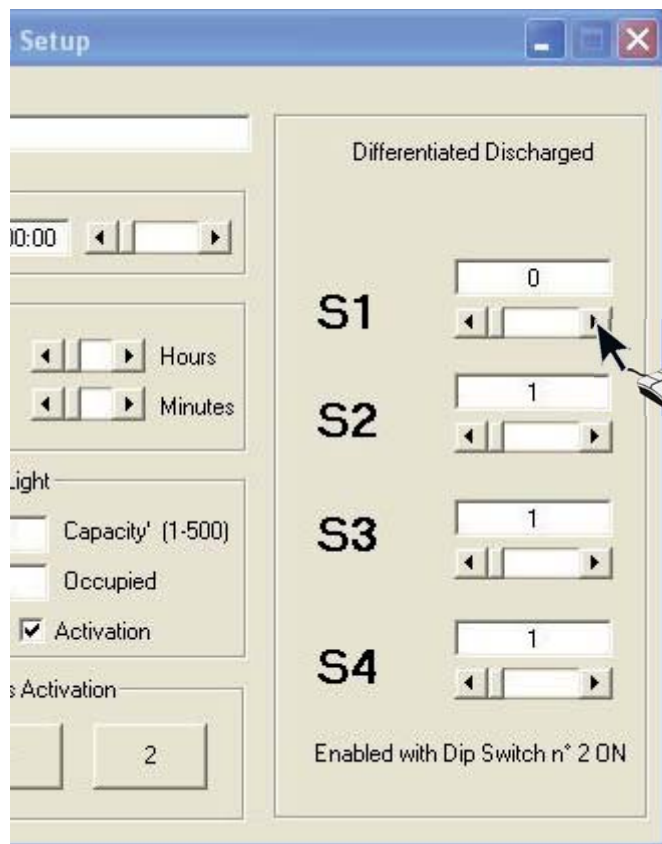
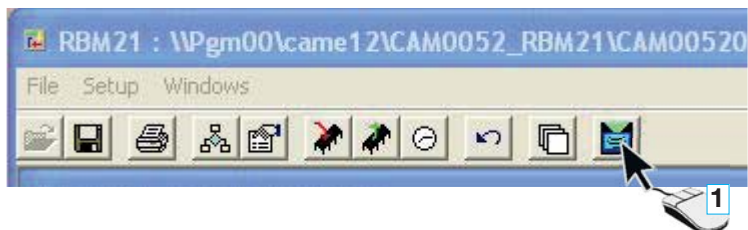
Диференційована система випуску

Натиснувши на знак *Опції кредитів*, відкриється вікно конфігурації системи та поле для настройки *Кредитів для зчитування датчиком*, де можна закріпити зняття кредитів за датчиками, підключеними до реле наступним чином:

S1--> Реле OUT 1
S2--> Реле OUT 2
S3-S4--> Реле паркінгу

Зняття кредитів в діапазоні від 0 до 100 можливе лише при здійсненій передоплати та позитивному залишку та встановлюється натисканням миші до досягнення бажаного значення.

Примітка: dip-перемикач 2 в положенні ON блокує роботу RBM21 та функцію паркування (DIP1), але включає всі операції для МАСТЕР-карти та пароля.



ПЕРЕД ПОЧАТКОМ РОБОТИ

- Установка програмного забезпечення
- Попередні дії
- Налаштування нової системи або зміна існуючої
- Вікна конфігурації

КОНФІГУРАЦІЯ СИСТЕМИ

- Вікно конфігурації системи - опис
- Звичайний тип входу
- Подвійний тип входу
- Інтервал часу
- Час АРВ
- Кількість користувачів
- Світлофор
- Пароль
- Управління реле

КОНФІГУРАЦІЯ КОРИСТУВАЧІВ

- Вікно для конфігурації користувачів - опис
- Відображення користувачів
- Новий користувач
- МАСТЕР-карта
- Попередня оплата
- Управління кредитами
- АРВ
- Виходи реле
- Диференційована система випуску

ДРУКУВАННЯ

- Друк конфігурацій

n° doc. 119RT35

rev. 3

08/2015

pag. 19 di 20



RBM21

ПЕРЕД ПОЧАТКОМ РОБОТИ

- Установка програмного забезпечення
- Попередні дії
- Налаштування нової системи або зміна існуючої
- Вікна конфігурації

КОНФІГУРАЦІЯ СИСТЕМИ

- Вікно конфігурації системи - опис
- Звичайний тип входу
- Подвійний тип входу
- Інтервал часу
- Час АРВ
- Кількість користувачів
- Світлофор
- Пароль
- Управління реле

КОНФІГУРАЦІЯ КОРИСТУВАЧІВ

- Вікно для конфігурації користувачів - опис
- Відображення користувачів
- Новий користувач
- МАСТЕР-карта
- Попередня оплата
- Управління кредитами
- АРВ
- Виходи реле
- Диференційована система випуску

ДРУКУВАННЯ

- Друк конфігурацій

n° doc. 119RT35

rev. 3

08/2015

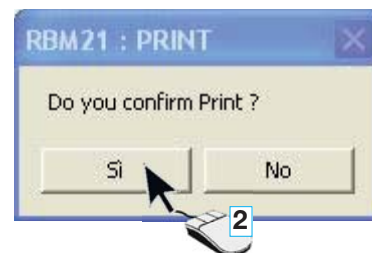
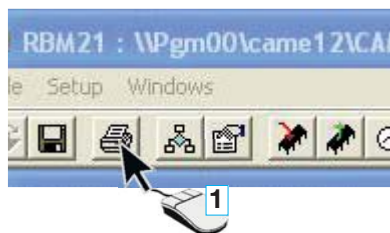
pag. 20 di 20

Друк конфігурацій

Натиснувши мишкою на значок **Друкування**, можна роздрукувати конфігурацію системи та всіх її користувачів з інформацією про наданий доступ.

Примітка: Програмне забезпечення направляє команду друкування на принтер, встановлений в Windows, тому рекомендується перевірити стан і параметри робочого принтера. Для принтерів, які друкують на окремих аркушах паперу (а не на рулонному папері), в параметрах принтера рекомендується вибрати горизонтальний формат аркуша А4 і встановити його розміри.

ТОВ «CAME Україна»
03141, Київ
 вул. М.Амосова 2, офіс 4
 Тел.: (044) 270-48-18
 Факс: (044) 270-48-20
СЕРВІСНА СЛУЖБА:
 service@came.com.ua



```

-----
CAME Cancelli Automatici spa : INSTALLATION SETUP RBM21
-----
Date : 23-09-2014 14:25:31
File : C:\RBM21\Test01.tsp
Installation Name : Came Parking
Users Number : 9 / 500
Anti-PassBack Time : 02:30:00
Time Period : 01:30:00
Installation Capacity : 350
Taken Places : 0
Traffic Light : Disabled
Setup Entries : Double
Local Code : 321
-----

```

		USER LIST					
N.	Pos.	USER NAME	APB	APBT	PREP	PRET	
1)	*001	Card Master	----	----	----	----	
2)	002	Carlo	----	--X--	--X--	----	
3)	003	Mario	--X--	----	----	----	
4)	004 >	Utente 4	----	----	----	----	
5)	#005	Utente 5	----	----	----	----	
6)	006	Francesca	--X--	----	--X--	----	
7)	007 >	Utente 7	----	----	--X--	----	
8)	008 >	Utente 8	----	--X--	----	----	
9)	009	Utente 9	----	----	--X--	--X--	